



# Διδασκαλία Μετάφρασης Ιατρικής Ορολογίας με χρήση Παράλληλου Σώματος Κειμένων

Μαργαρίτη Ελπινίκη  
Χατζηκουμή Ειρήνη

5<sup>η</sup> Συνάντηση Εργασίας Ελληνόφωνων Μεταφρασεολόγων  
Θεσσαλονίκη, 21-23/05/2015

- Εναλλακτική πηγή άντλησης ορολογίας
- Ιατρική ορολογία, αγγλικά → ελληνικά
- Μεταφερσιμότητα σε αντίστροφη κατεύθυνση, άλλα ζεύγη γλωσσών & ορολογία από άλλους τομείς

# Περιεχόμενα

- Data-Driven Learning
- Ηλεκτρονικά Σώματα Κειμένων (ΗΣΚ)
- ΗΣΚ ΕΜΕΑ
- AntPConc
- Διδακτική Δραστηριότητα
- Άλλες χρήσεις του AntPConc
- Πλεονεκτήματα για τον Σπουδαστή
- Βιβλιογραφία

# Data-Driven Learning

- Μάθηση που βασίζεται σε εμπειρικά δεδομένα → Σώματα Κειμένων
- Όρος από το χώρο της πληροφορικής
- Tim Johns (1991) → Πατέρας αυτής της μεθόδου
- Συμφραστικός Πίνακας - KWIC (Keyword In Context)

# Data-Driven Learning (...συνέχεια)

## Πλεονεκτήματα:

- ❑ Αυθεντικό γλωσσικό υλικό
- ❑ Μαθητής και Διδάσκων σε ρόλο ερευνητή
- ❑ Ανακάλυψη Κανόνων
- ❑ Επαγωγική Μέθοδος Εκμάθησης

!! Απαραίτητη προϋπόθεση: εξοικείωση και προετοιμασία διδάσκοντα ώστε να μπορέσει να καθοδηγήσει τον σπουδαστή

# Ηλεκτρονικό Σώμα Κειμένων (ΗΣΚ)

- Κειμενικό υλικό σε ηλεκτρονική μορφή
- Αυθεντικό γλωσσικό υλικό
- ΑΝΤΙΠΡΟΣΩΠΕΥΤΙΚΟΤΗΤΑ
- Χρησιμοποιείται σε: έρευνα, γλωσσική διδασκαλία, λεξικογραφία, μηχανική μετάφραση
- Γλωσσολογία Σωμάτων Κειμένων
- Corpus-Based Translation Studies

ΗΣΚ

```
graph TD; A[ΗΣΚ] --> B[Μονόγλωσσα]; A --> C[Πολύγλωσσα]; C --> D[Παράλληλα]; C --> E[Συγκρίσιμα];
```

Μονόγλωσσα

Πολύγλωσσα

Παράλληλα

Συγκρίσιμα

# Παράλληλα ΗΣΚ

- <http://opus.lingfil.uu.se/>  
[Tiedemann, 2009]: ιστότοπος με ελεύθερα προσβάσιμα παράλληλα σώματα κειμένων
- Εμπλουτιζόμενη συλλογή κειμένων μεταφρασμένα σε διάφορες γλώσσες



# ΕΜΕΑ

- European Medicines Agency-  
Ευρωπαϊκός Οργανισμός Φαρμάκων
- Συνοψείς Ευρωπαϊκής Δημόσιας  
Έκθεσης Αξιολόγησης Φαρμάκων
- 22 γλώσσες
- Αριθμός αγγλικών λέξεων: 3.231.256

# ΕΜΕΑ (...συνέχεια)

- Χρησιμοποιείται το ζεύγος αγγλικά-ελληνικά
- Moses format (.txt)
- ΕΜΕΑ.el-en.en.txt & ΕΜΕΑ.el-en.el.txt

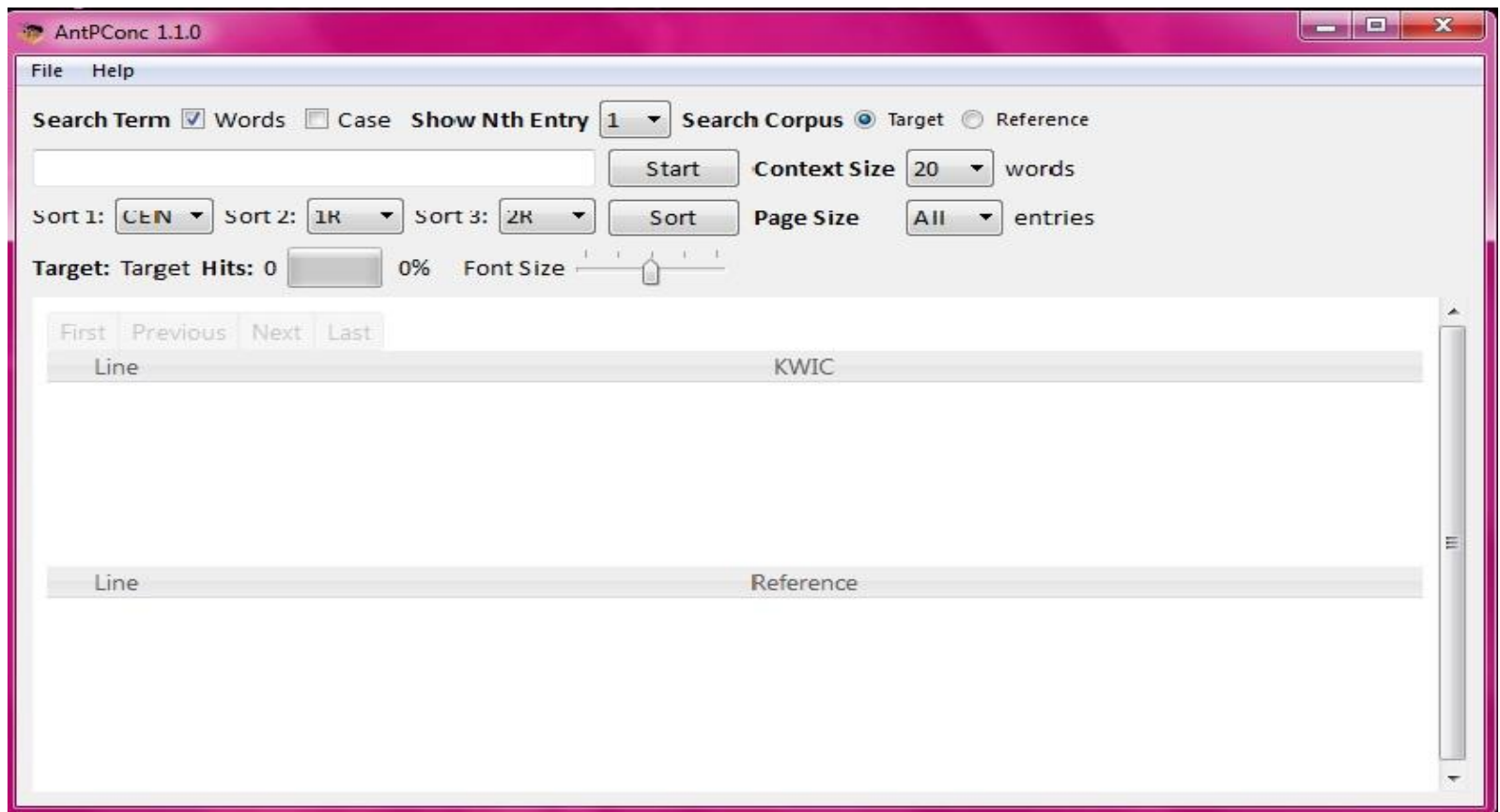
language	files	tokens	sentences	bg	cs	da	de	el	en	es	et	fi	fr	hu	it	lt	lv	mt	nl	pl	pt	ro	sk	sl	sv
bg	1,643	14.7M	1.2M		0.3M	0.3M	0.3M	0.4M	0.3M	0.3M	0.3M	0.3M	0.4M	0.4M	0.4M	0.3M	0.3M	0.4M	0.4M	0.4M	0.3M	0.4M	0.3M	0.3M	0.3M
cs	1,919	14.2M	1.2M	1.0M		0.4M	0.4M	0.4M	0.3M	0.4M	0.3M	0.3M	0.4M	0.4M	0.4M	0.4M	0.3M	0.3M	0.4M	0.4M	0.4M	0.3M	0.3M	0.3M	0.3M
da	1,973	14.6M	1.3M	1.0M	1.1M		0.4M	0.4M	0.4M	0.4M	0.3M	0.4M	0.4M	0.4M	0.4M	0.4M	0.4M	0.3M	0.4M	0.4M	0.4M	0.3M	0.4M	0.4M	0.4M
de	1,991	11.7M	1.3M	1.0M	1.1M	1.1M		0.4M	0.4M	0.4M	0.3M	0.4M	0.4M	0.4M	0.4M	0.4M	0.4M	0.3M	0.4M	0.4M	0.4M	0.3M	0.4M	0.4M	0.4M
el	1,977	16.7M	1.3M	1.0M	1.1M	1.1M	1.1M		0.4M	0.4M	0.4M	0.4M	0.4M	0.4M	0.4M	0.4M	0.4M	0.3M	0.4M	0.4M	0.4M	0.3M	0.4M	0.4M	0.4M
en	1,949	12.1M	1.2M	1.0M	1.1M	1.1M	1.1M	1.1M		0.4M	0.3M	0.4M	0.4M	0.3M	0.4M	0.3M	0.3M	0.3M	0.4M	0.3M	0.4M	0.3M	0.3M	0.3M	0.4M
es	1,992	13.9M	1.2M	1.0M	1.1M	1.1M	1.1M	1.1M	1.1M		0.3M	0.4M	0.4M	0.4M	0.4M	0.4M	0.4M	0.3M	0.4M	0.4M	0.4M	0.3M	0.4M	0.4M	0.4M
et	1,920	12.3M	1.2M	1.0M	1.1M	1.1M	1.1M	1.0M	1.0M	1.1M		0.3M	0.4M	0.4M	0.4M	0.3M	0.3M	0.3M	0.4M	0.4M	0.3M	0.3M	0.3M	0.3M	0.3M
fi	1,972	12.6M	1.2M	1.0M	1.1M	1.1M	1.1M	1.1M	1.1M	1.1M	1.1M		0.4M	0.4M	0.4M	0.4M	0.3M	0.3M	0.4M	0.4M	0.4M	0.3M	0.3M	0.3M	0.4M
fr	1,987	14.9M	1.2M	1.0M	1.1M	1.1M	1.1M	1.1M	1.1M	1.1M	1.1M	1.1M		0.4M	0.4M	0.4M	0.4M	0.3M	0.4M	0.4M	0.4M	0.3M	0.4M	0.4M	0.4M
hu	1,919	14.1M	1.2M	1.0M	1.1M	1.1M	1.1M	1.1M	1.1M	1.1M	1.1M	1.1M	1.1M		0.4M	0.4M	0.4M	0.3M	0.4M	0.4M	0.4M	0.3M	0.4M	0.4M	0.4M
it	1,976	14.1M	1.2M	1.0M	1.0M	1.1M	1.1M	1.1M	1.1M	1.0M	1.1M	1.1M	1.1M	1.1M		0.4M	0.4M	0.3M	0.4M	0.4M	0.4M	0.3M	0.4M	0.4M	0.4M
lt	1,920	13.6M	1.2M	1.0M	1.1M	1.1M	1.1M	1.1M	1.0M	1.1M	1.0M	1.1M	1.1M	1.1M	1.1M		0.4M	0.3M	0.4M	0.4M	0.4M	0.3M	0.4M	0.4M	0.3M
lv	1,922	13.4M	1.2M	1.0M	1.1M	1.0M	1.0M	1.0M	1.0M	1.0M	1.0M	1.0M	1.0M	1.0M	1.0M	1.1M		0.3M	0.4M	0.4M	0.3M	0.3M	0.3M	0.3M	0.3M
mt	1,579	16.3M	1.1M	1.0M	1.0M	1.0M	1.0M	1.0M	1.0M	1.0M	0.9M	1.0M	1.0M	1.0M	1.0M	1.0M	1.0M		0.3M	0.3M	0.3M	0.3M	0.3M	0.3M	0.3M
nl	1,972	13.3M	1.2M	1.0M	1.1M	1.1M	1.1M	1.1M	1.1M	1.1M	1.1M	1.1M	1.1M	1.1M	1.1M	1.1M	1.0M	1.0M		0.4M	0.4M	0.3M	0.4M	0.4M	0.4M
pl	1,922	14.9M	1.2M	1.0M	1.1M	1.1M	1.1M	1.1M	1.0M	1.1M	1.0M	1.1M	1.1M	1.1M	1.1M	1.1M	1.1M	1.0M	1.1M		0.4M	0.3M	0.4M	0.4M	0.4M
pt	1,975	16.6M	1.2M	1.0M	1.1M	1.1M	1.1M	1.1M	1.1M	1.1M	1.1M	1.1M	1.1M	1.1M	1.1M	1.1M	1.0M	1.0M	1.1M	1.0M		0.3M	0.4M	0.4M	0.4M
ro	1,639	15.0M	1.1M	1.0M	1.0M	1.0M	1.0M	1.0M	1.0M	1.0M	1.0M	1.0M	1.0M	1.0M	1.0M	1.0M	1.0M	1.0M	1.0M	1.0M	1.0M		0.3M	0.3M	0.3M
sk	1,920	14.1M	1.2M	1.0M	1.1M	1.1M	1.1M	1.1M	1.1M	1.1M	1.1M	1.1M	1.1M	1.1M	1.1M	1.1M	1.1M	1.0M	1.1M	1.1M	1.1M	1.0M		0.3M	0.3M
sl	1,920	14.7M	1.2M	1.0M	1.1M	1.1M	1.1M	1.1M	1.0M	1.1M	1.0M	1.1M	1.1M	1.1M	1.1M	1.1M	1.1M	1.0M	1.1M	1.1M	1.1M	1.0M	1.1M		0.3M
sv	1,970	13.9M	1.2M	1.0M	1.1M	1.1M	1.1M	1.1M	1.1M	1.1M	1.0M	1.1M	1.1M	1.1M	1.1M	1.1M	1.0M	1.0M	1.1M	1.0M	1.1M	1.0M	1.1M	1.1M	

# AntPConc

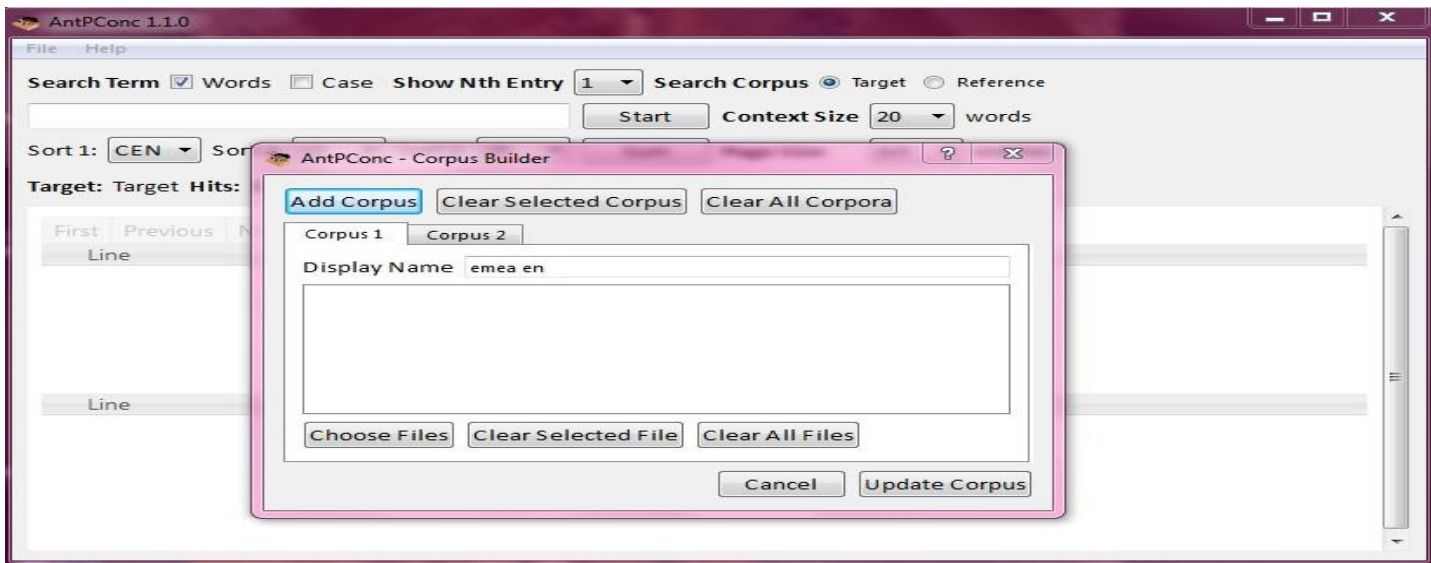
- Εργαλείο Ανάλυσης Παράλληλων Σωμάτων Κειμένων
- Ελεύθερο λογισμικό (Windows & Macintosh OS)
- Laurence Anthony (2014)
- 1<sup>η</sup> έκδοση Δεκέμβριος, 2014
- Τρέχουσα έκδοση: Version 1.1.0 (3<sup>η</sup> έκδοση)

# AntPConc (...συνέχεια)

<http://www.laurenceanthony.net/software/antpconc/>



# • Build/Edit Corpus



# • Save Corpus

Αποθήκευση σε αρχείο με κατάληξη .db

# • Load Corpus

# Παράδειγμα 1

## visual changes (28 εμφανίσεις)

The therapeutic action of albendazole in the treatment of neurocysticercosis, may exacerbate presenting symptoms or precipitate new neurological disturbances (eg. headache, nausea, convulsions, **visual changes**).

- The symptoms of PML may be similar to an MS relapse (e. g. weakness or **visual changes**). → Τα συμπτώματα της PML μπορεί να είναι παρόμοια με αυτά της υποτροπής της ΣΚΠ (π. χ. αδυναμία ή **οπτικές αλλαγές**).
- ration with Agenerase may substantially increase PDE5 inhibitor plasma concentrations and associated adverse events, including hypotension, **visual changes** and priapism (see section 4.4). → Η ταυτόχρονη χορήγηση με το Agenerase μπορεί να αυξήσει σημαντικά τις συγκεντρώσεις πλάσματος των PDE5 αναστολέων και των σχετικών ανεπιθύμητων ενεργειών περιλαμβανομένης της υπότασης, των **οπτικών διαταραχών** και του πριαπισμού (βλέπε παράγραφο 4. 4).

- Symptoms of benign increased brain pressure (benign intracranial hypertension), which are papilloedema, **visual changes**, headache, nausea and vomiting, may occur more often in children with chronic renal insufficiency receiving NutropinAq. → Συμπτώματα καλοήθους αύξησης της εγκεφαλικής πίεσης (καλοήθης ενδοκρανιακή υπέρταση), όπως οίδημα της οπτικής θηλής, **αλλοιώσεις της όρασης**, κεφαλαλγία, ναυτία και έμετος, μπορεί να εμφανισθούν συχνότερα σε παιδιά με χρόνια νεφρική ανεπάρκεια τα οποία λαμβάνουν θεραπεία με NutropinAq.



Line	KWIC
1	- If any symptoms of cerebral oedema like morning headaches with vomiting and/ or visual changes
2	The symptoms of PML may be similar to an MS relapse (e. g. weakness or visual changes).
3	5 inhibitor plasma concentrations and associated adverse events, including hypotension, visual changes and priapism (see section 4.4).
4	5 inhibitor plasma concentrations and associated adverse events, including hypotension, visual changes and priapism (see section 4.4).
5	5 inhibitor plasma concentrations and associated adverse events, including hypotension, visual changes and priapism (see section 4.4).
6	result in an increase in PDE5 inhibitor-associated adverse events including hypotension, visual changes and priapism.
7	result in an increase in PDE5 inhibitor-associated adverse events, including hypotension, visual changes, and priapism (see section 4.5).
8	result in an increase in PDE5 inhibitor-associated adverse events, including hypotension, visual changes, and priapism (see section 4.5).
9	result in an increase in PDE5 inhibitor-associated adverse events, including hypotension, visual changes, and priapism (see section 4.5).
10	with ritonavir, you may be at a risk of side effects such as low blood pressure, passing out, visual changes and penile erection lasting for more than 4 hours.
11	with ritonavir, you may be at a risk of side effects such as low blood pressure, passing out, visual changes and penile erection lasting for more than 4 hours.
12	increase in PDE5 inhibitor associated adverse reactions including hypotension, syncope, visual changes and prolonged erection.
13	increase in PDE5 inhibitor associated adverse reactions including hypotension, syncope, visual changes and prolonged erection.
14	increase in PDE5 inhibitor associated adverse reactions including hypotension, syncope, visual changes and prolonged erection.
15	increase in PDE5 inhibitor associated adverse reactions including hypotension, syncope, visual changes and prolonged erection.
16	taken together, you may be at risk of side effects such as low blood pressure, passing out, visual changes and penile erection lasting more than 4 hours.
17	taken together, you may be at risk of side effects such as low blood pressure, passing out, visual changes and penile erection lasting more than 4 hours.

Line	Reference
2	Τα συμπτώματα της PML μπορεί να είναι παρόμοια με αυτά της υποτροπής της ΣΚΠ (π. χ. αδυναμία ή οπτικές αλλαγές).
3	Η ταυτόχρονη χορήγηση με το Agenerase μπορεί να αυξήσει σημαντικά τις συγκεντρώσεις πλάσματος των PDE5 αναστολέων και των σχετικών ανεπιθύμητων ενεργειών περιλαμβανομένης της υπότασης, των οπτικών διαταραχών και του πριαπισμού (βλέπε παράγραφο 4. 4).
4	Η ταυτόχρονη χορήγηση με το Ageneraset μπορεί να αυξήσει σημαντικά τις συγκεντρώσεις πλάσματος των PDE5 αναστολέων και των σχετικών ανεπιθύμητων ενεργειών περιλαμβανομένης της υπότασης, των οπτικών διαταραχών και του πριαπισμού (βλέπε παράγραφο 4. 4).
5	Η ταυτόχρονη χορήγηση με το Agenerase μπορεί να αυξήσει σημαντικά τις συγκεντρώσεις πλάσματος των PDE5 αναστολέων και των σχετικών ανεπιθύμητων ενεργειών περιλαμβανομένης της υπότασης, των οπτικών διαταραχών και του πριαπισμού (βλέπε παράγραφο 4. 4).
6	Συγχορήγηση του APTIVUS και χαμηλής δόσης ριτοναβίρης με αναστολείς της PDE 5 αναμένεται να αυξήσει ουσιαστικά τις συγκεντρώσεις της PDE 5 και μπορεί να οδηγήσει σε αύξηση των ανεπιθύμητων ενεργειών που συσχετίζονται με τους αναστολείς PDE 5, συμπεριλαμβανομένων της υπότασης, των μεταβολών στην όραση και του πριαπισμού.
7	Συγχορήγηση του CRIXIVAN με σιλденаφίλη, τανταλαφίλη, και βαρδεναφίλη (αναστολείς PDES) αναμένεται να αυξήσει σημαντικά τη συγκέντρωση στο πλάσμα αυτών των ουσιών και μπορεί να έχει σαν αποτέλεσμα αύξηση ανεπιθύμητων ενεργειών που σχετίζονται με τους αναστολείς PDES,
8	Συγχορήγηση του CRIXIVAN με σιλденаφίλη, τανταλαφίλη, και βαρδεναφίλη (αναστολείς PDES) αναμένεται να αυξήσει σημαντικά τη συγκέντρωση στο πλάσμα αυτών των ουσιών και μπορεί να έχει σαν αποτέλεσμα αύξηση ανεπιθύμητων ενεργειών που σχετίζονται με τους αναστολείς PDES,
9	Συγχορήγηση του CRIXIVAN με σιλденаφίλη, τανταλαφίλη, και βαρδεναφίλη (αναστολείς PDES) αναμένεται να αυξήσει σημαντικά τη συγκέντρωση στο πλάσμα αυτών των ουσιών και μπορεί να έχει σαν αποτέλεσμα αύξηση ανεπιθύμητων ενεργειών που σχετίζονται με τους αναστολείς PDES,
10	Εάν λαμβάνετε σιλденаφίλη, vardenafil ή tadalafil μαζί με Inivase/ ριτοναβίρη, μπορεί να διατρέχετε τον κίνδυνο παρενεργειών όπως χαμηλή πίεση του αίματος, λιποθυμία, μεταβολές στην όραση και στύση με διάρκεια μεγαλύτερη των 4 ωρών.
11	Εάν λαμβάνετε σιλденаφίλη, vardenafil ή tadalafil μαζί με Inivase/ ριτοναβίρη, μπορεί να διατρέχετε τον κίνδυνο παρενεργειών όπως χαμηλή πίεση του αίματος, λιποθυμία, μεταβολές στην όραση και στύση με διάρκεια μεγαλύτερη των 4 ωρών.
12	10 Αναστολείς φωσφοδιεστεράσης: οι αναστολείς φωσφοδιεστεράσης, όπως tadalafil και sildenafil, που εξαρτώνται από το μεταβολισμό του CYP3A4 αναμένεται να προκαλέσουν αύξηση της AUC περίπου 2 φορές και 11 φορές αντίστοιχα, όταν συγχρηγοούνται με σχήματα που περιέχουν ritonavir συμπεριλαμβανομένου του Kaletra και μπορεί να έχουν ως

visual changes Start Context Size 20 words  
 Sort 1: CEN Sort 2: 1R Sort 3: 2R Sort Page Size All entries

Target: english emea Hits: 28 Font Size

Line	KWIC
12	increase in PDE5 inhibitor associated adverse reactions including hypotension, synope, <b>visual changes</b> and prolonged erection.
13	increase in PDE5 inhibitor associated adverse reactions including hypotension, synope, <b>visual changes</b> and prolonged erection.
14	increase in PDE5 inhibitor associated adverse reactions including hypotension, synope, <b>visual changes</b> and prolonged erection.
15	increase in PDE5 inhibitor associated adverse reactions including hypotension, synope, <b>visual changes</b> and prolonged erection.
16	stra together, you may be at risk of side effects such as low blood pressure, passing out, <b>visual changes</b> and penile erection lasting more than 4 hours.
17	stra together, you may be at risk of side effects such as low blood pressure, passing out, <b>visual changes</b> and penile erection lasting more than 4 hours.
18	stra together, you may be at risk of side effects such as low blood pressure, passing out, <b>visual changes</b> and penile erection lasting more than 4 hours.
19	sildenafil and an increase in sildenafil-associated adverse events, including hypotension, <b>visual changes</b> , and priapism.
20	ult in an increase in PDE5 inhibitor associated adverse reactions, including hypotension, <b>visual changes</b> and priapism.
21	ult in an increase in PDE5 inhibitor associated adverse reactions, including hypotension, <b>visual changes</b> and priapism.
22	may result in an increase in sildenafil associated adverse events, including hypotension, <b>visual changes</b> , and priapism.
23	may result in an increase in sildenafil associated adverse events, including hypotension, <b>visual changes</b> , and priapism.
24	Intracranial hypertension (IH) with papilloedema, <b>visual changes</b> , <b>headache</b> , nausea and/ or vomiting has been reported in patients treater
25	Intracranial hypertension with papilloedema, <b>visual changes</b> , <b>headache</b> , nausea and/ or vomiting has been reported in a small numbe
26	To be taken in consideration by patients on a controlled sodium diet. • If symptoms like <b>visual changes</b> , <b>headache</b> , nausea and/ or vomiting occur, especially within the first eight
27	gn increased brain pressure (benign intracranial hypertension), which are papilloedema, <b>visual changes</b> , <b>headache</b> , nausea and vomiting, may occur more often in children with c
28	- If symptoms like headache (severe and recurrent), <b>visual changes</b> , <b>nausea</b> and/ or vomiting

Line	Reference
19	συμβαμάτων, περιλαμβανομένων υπότασης, οπτικών αλλαγών και πριαπισμού.
20	Με βάση τα δεδομένα για την ριτοναβίρη και άλλους αναστολείς πρωτεάσης, οι συγκεντρώσεις πλάσματος των αναστολέων PDE5 (π. χ σιλδεναφίλη και βαρδεναφίλη) αναμένονται να αυξηθούν σημαντικά όταν συγχρησιμοποιούνται με Telzir και ριτοναβίρη, πράγμα που ενδέχεται να οδηγήσει σε εμφάνιση ανεπιθύμητων ενεργειών που σχετίζονται με τον αναστολέα της PDE5, συμπεριλαμβανομένων της υπότασης, των οπτικών μεταβολών και του πριαπισμού.
21	Με βάση τα δεδομένα για την ριτοναβίρη και άλλους αναστολείς πρωτεάσης, οι συγκεντρώσεις πλάσματος των αναστολέων PDE5 (π. χ σιλδεναφίλη και βαρδεναφίλη) αναμένονται να αυξηθούν σημαντικά όταν συγχρησιμοποιούνται με Telzir και ριτοναβίρη, πράγμα που ενδέχεται να οδηγήσει σε εμφάνιση ανεπιθύμητων ενεργειών που σχετίζονται με τον αναστολέα της PDE5, περιλαμβανομένης της υπότασης, των οπτικών μεταβολών και του πριαπισμού.
22	Σύγχρονη χορήγηση PI με σιλδεναφίλη
23	Σύγχρονη χορήγηση PI με σιλδεναφίλη αναμένεται ότι θα αυξήσει σημαντικά τη συγκέντρωση της σιλδεναφίλης και μπορεί να οδηγήσει σε αύξηση ανεπιθύμητων ενεργειών που σχετίζονται με τη σιλδεναφίλη, συμπεριλαμβανομένων υπότασης, οπτικών μεταβολών και πριαπισμού.
24	Ενδοκρανιακή υπέρταση (IH) με οίδημα της οπτικής θηλής, οπτικές μεταβολές, κεφαλαλγία, ναυτία ή/ και έμετο έχει αναφερθεί σε ασθενείς που υποβάλλονται σε θεραπεία με INCRELEX, όπως έχει αναφερθεί με τη θεραπευτική χορήγηση GH.
25	Σε μικρό αριθμό ασθενών οι οποίοι υποβλήθηκαν σε θεραπεία με σωματροπίνη αναφέρθηκε ενδοκρανιακή υπέρταση με οίδημα της οπτικής θηλής, οπτικές αλλοιώσεις, κεφαλαλγία, ναυτία ή/ και έμετος.
26	Η δόση της ινσουλίνης πιθανά να χρειάζεται ρύθμιση μετά την έναρξη θεραπείας με σωματροπίνη. • Σε ασθενείς με ελεγχόμενη πρόσληψη νατρίου να λαμβάνεται υπόψη ότι αυτό το φαρμακευτικό προϊόν περιέχει 82 mg νατρίου ανά φυσίγγιο. • Αν εμφανισθούν συμπτώματα, όπως οπτικές αλλοιώσεις, κεφαλαλγία, ναυτία ή/ και έμετοι, ιδιαίτερα εντός των πρώτων οκτώ εβδομάδων μετά από την έναρξη της θεραπείας με σωματροπίνη, παρακαλείσθε να συμβουλευθείτε τον γιατρό. • Σε περίπτωση υπολειπομένης του θυρεοειδούς αδένος (υποθυρεοειδισμός), που δεν έχει αντιμετωπιστεί θεραπευτικά, πιθανά να μειωθεί η βέλτιστη ανταπόκριση στη σωματροπίνη.
27	Συμπτώματα καλοήθους αύξησης της εγκεφαλικής πίεσης (καλοήθης ενδοκρανιακή υπέρταση), όπως οίδημα της οπτικής θηλής, αλλοιώσεις της όρασης, κεφαλαλγία, ναυτία και έμετος, μπορεί να εμφανισθούν συχνότερα σε παιδιά με χρόνια νεφρική ανεπάρκεια τα οποία λαμβάνουν θεραπεία με NutropinAq.
28	- Σε περίπτωση που παρουσιάσετε συμπτώματα όπως πονοκέφαλο (σοβαρός και

# Παράδειγμα 2

## Maternotoxic (60 εμφανίσεις)

In animal studies oral treatment with maternotoxic doses of albendazole (30mg/kg/day) during the period of organogenesis was associated with multiple malformations in rats and ectrodactyly in rabbits.

Search Term  Words  Case Show Nth Entry  Search Corpus  english\_emea  greek\_emea

Start Context Size  words

Sort 1:  Sort 2:  Sort 3:  Sort Page Size  entries

Target: english\_emea Hits: 60 Font Size

Line	KWIC
1	Laboratory studies in rabbits have shown evidence of <b>maternotoxic</b> and <b>foetotoxic</b> effects at dose rates approximating the recommended treat
2	Laboratory studies in rabbits have shown evidence of <b>maternotoxic</b> and <b>foetotoxic</b> effects at dose rates approximating the recommended treat
3	several other similar studies, a low incidence of cleft palate formation was observed at a <b>maternotoxic dose</b> (800 mg/ kg/ day).
4	several other similar studies, a low incidence of cleft palate formation was observed at a <b>maternotoxic dose</b> (800 mg/ kg/ day).
5	several other similar studies, a low incidence of cleft palate formation was observed at a <b>maternotoxic dose</b> (800 mg/ kg/ day).
6	several other similar studies, a low incidence of cleft palate formation was observed at a <b>maternotoxic dose</b> (800 mg/ kg/ day).
7	h respect to pregnancy, foetal development, parturition or postnatal development at non- <b>maternotoxic doses</b> (See, section 5.3).
8	h respect to pregnancy, foetal development, parturition or postnatal development at non- <b>maternotoxic doses</b> (See, section 5.3).
9	h respect to pregnancy, foetal development, parturition or postnatal development at non- <b>maternotoxic doses</b> (See, section 5.3).
10	h respect to pregnancy, foetal development, parturition or postnatal development at non- <b>maternotoxic doses</b> (See, section 5.3).
11	Animal studies showed reproductive toxicity but only at <b>maternotoxic doses</b> , and did not indicate direct harmful effects with respect to pregnancy
12	These effects were observed at <b>maternotoxic doses</b> at systemic exposures several times above the therapeutic exposure
13	The excretion of histamine in milk has not been studied in animals, but at <b>maternotoxic doses</b> in rats, offspring showed slight toxicity during early lactation (see Sec
14	rabbits no evidence has been seen of embryotoxicity, foetotoxicity or teratogenicity up to <b>maternotoxic doses</b> leading to fifty times exposure as compared to humans in rats and si
15	gliptin and metformin have not shown evidence of teratogenicity, but foetotoxic effects at <b>maternotoxic doses</b> (see section 5.3).
16	gliptin and metformin have not shown evidence of teratogenicity, but foetotoxic effects at <b>maternotoxic doses</b> (see section 5.3).
17	Animal studies have shown reproductive toxicity at high <b>maternotoxic doses</b> (see section 5.3).

Line	Reference
1	Εργαστηριακές μελέτες σε κουνέλια έδειξαν τοξικές επιδράσεις στην έγκυο και εμβρυοτοξικές επιδράσεις σε δοσολογίες που προσέγγιζαν τη συνιστώμενη δόση θεραπείας για σκύλο.
2	Εργαστηριακές μελέτες σε κουνέλια έδειξαν τοξικές επιδράσεις στην έγκυο και εμβρυοτοξικές επιδράσεις, σε δοσολογίες που προσέγγιζαν τη συνιστώμενη δόση θεραπείας για σκύλο.
3	Σε μία μελέτη σε ποντικούς, αλλά όχι σε πολλές άλλες παρόμοιες μελέτες, παρατηρήθηκε μικρό ποσοστό σχηματισμού λυκοστόματος σε τοξική για τη μητέρα δόση (800 mg/ kg/ ημέρα).
4	Σε μία μελέτη σε ποντικούς, αλλά όχι σε πολλές άλλες παρόμοιες μελέτες, παρατηρήθηκε μικρό ποσοστό σχηματισμού λυκοστόματος σε τοξική για τη μητέρα δόση (800 mg/ kg/ ημέρα).
5	Σε μία μελέτη σε ποντικούς, αλλά όχι σε πολλές άλλες παρόμοιες μελέτες, παρατηρήθηκε μικρό ποσοστό σχηματισμού λυκοστόματος σε τοξική για τη μητέρα δόση (800 mg/ kg/ ημέρα).
6	Σε μία μελέτη σε ποντικούς, αλλά όχι σε πολλές άλλες παρόμοιες μελέτες, παρατηρήθηκε μικρό ποσοστό σχηματισμού λυκοστόματος σε τοξική για τη μητέρα δόση (800 mg/ kg/ ημέρα).
7	Μελέτες σε ζώα δεν κατέδειξαν άμεσες ή έμμεσες επικίνδυνες επιπτώσεις στην εγκυμοσύνη, στην ανάπτυξη του εμβρύου, στον τοκετό ή στη μεταγεννητική ανάπτυξη σε μη τοξικές για τη μητέρα δόσεις (βλέπε παράγραφο 5. 3) Σύμφωνα με την ένδειξη, η χορήγηση του Diacomit κατά την εγκυμοσύνη και σε γυναίκες που βρίσκονται σε αναπαραγωγική ηλικία δεν είναι αναμενόμενη.
8	Μελέτες σε ζώα δεν κατέδειξαν άμεσες ή έμμεσες επικίνδυνες επιπτώσεις στην εγκυμοσύνη, στην ανάπτυξη του εμβρύου, στον τοκετό ή στη μεταγεννητική ανάπτυξη σε μη τοξικές για τη μητέρα δόσεις (βλέπε παράγραφο 5. 3) Σύμφωνα με την ένδειξη, η χορήγηση του Diacomit κατά την εγκυμοσύνη και σε γυναίκες που βρίσκονται σε αναπαραγωγική ηλικία δεν είναι αναμενόμενη.
9	Μελέτες σε ζώα δεν κατέδειξαν άμεσες ή έμμεσες επικίνδυνες επιπτώσεις στην εγκυμοσύνη, στην ανάπτυξη του εμβρύου, στον τοκετό ή στη μεταγεννητική ανάπτυξη σε μη τοξικές για τη μητέρα δόσεις (βλέπε παράγραφο 5. 3) Σύμφωνα με την ένδειξη, η χορήγηση του Diacomit κατά την εγκυμοσύνη και σε γυναίκες που βρίσκονται σε αναπαραγωγική ηλικία δεν είναι αναμενόμενη.

Search Term  Words  Case Show Nth Entry  Search Corpus  english emea  greek emea

maternotoxic  Start Context Size  words

Sort 1:  Sort 2:  Sort 3:  Sort Page Size  entries

Target: english emea Hits: 60  Font Size

Line	KWIC
39	Pramipexole was not teratogenic in rats and rabbits, but was embryotoxic in the rat at <b>maternotoxic doses</b> (see section 5.3).
40	gliptin and metformin have not shown evidence of teratogenicity, but foetotoxic effects at <b>maternotoxic doses</b> (see section 5.3).
41	gliptin and metformin have not shown evidence of teratogenicity, but foetotoxic effects at <b>maternotoxic doses</b> (see section 5.3).
42	performed in laboratory animals (rat, rabbit), did not show a teratogenic, embryotoxic or <b>maternotoxic effect</b> of amoxicillin.
43	performed in laboratory animals (rat, rabbit), did not show a teratogenic, embryotoxic or <b>maternotoxic effect</b> of amoxicillin.
44	ixidectin in rats and rabbits have not produced any evidence of teratogenic, foetotoxic or <b>maternotoxic effects</b> .
45	ixidectin in rats and rabbits have not produced any evidence of teratogenic, foetotoxic or <b>maternotoxic effects</b> .
46	ixidectin in rats and rabbits have not produced any evidence of teratogenic, foetotoxic or <b>maternotoxic effects</b> .
47	' studies in rats and rabbits have not produced any evidence of teratogenic, foetotoxic or <b>maternotoxic effects</b> .
48	' studies in rats and rabbits have not produced any evidence of teratogenic, foetotoxic or <b>maternotoxic effects</b> .
49	aboratory studies in cattle have not provided any evidence for teratogenic, foetotoxic, or <b>maternotoxic effects</b> .
50	Laboratory studies in mice have not produced any evidence of teratogenic, foetotoxic or <b>maternotoxic effects</b> .
51	zone in rats and/ or rabbits have not produced any evidence of teratogenic, foetotoxic or <b>maternotoxic effects</b> .
52	zone in rats and/ or rabbits have not produced any evidence of teratogenic, foetotoxic or <b>maternotoxic effects</b> .
53	ion of hydrocortisone aceponate being negligible, it is unlikely for teratogenic, foetotoxic, <b>maternotoxic effects</b> to happen at the recommended dosage in dogs.
54	ion of hydrocortisone aceponate being negligible, it is unlikely for teratogenic, foetotoxic, <b>maternotoxic effects</b> to happen at the recommended dosage in dogs.
55	liphate and miconazole nitrate being negligible, it is unlikely for teratogenic, foetotoxic or <b>maternotoxic effects</b> to occur at the recommended dosage in dogs.
Line	Reference
39	Η pramipexole σε <b>επίμνες</b> και <b>κουνέλια</b> δεν <b>έδειξε</b> <b>τερατογένεση</b> , αλλά βρέθηκε <b>εμβρυοτοξική</b> στον <b>επίμυ</b> σε <b>δόσεις</b> που ήταν <b>τοξικές</b> για τη <b>μητέρα</b> (βλ. παράγραφο.
40	Οι μελέτες σε ζώα με βιλνταγλιπίνη και μετφορμίνη δεν έχουν δείξει <b>τερατογόνο δράση</b> αλλά <b>εμβρυοτοξικές επιδράσεις</b> σε <b>τοξικές</b> για τη <b>μητέρα</b> <b>δόσεις</b> (βλ. παράγραφο 5. 3).
41	Οι μελέτες σε ζώα με βιλνταγλιπίνη και μετφορμίνη δεν έχουν δείξει <b>τερατογόνο δράση</b> αλλά <b>εμβρυοτοξικές επιδράσεις</b> σε <b>τοξικές</b> για τη <b>μητέρα</b> <b>δόσεις</b> (βλ. παράγραφο 5. 3).
42	Εργαστηριακές μελέτες σε ζώα (αρουραίο, κουνέλι) δεν απέδειξαν <b>τερατογόνο, εμβρυοτοξικό ή μητρικοτοξικό αποτέλεσμα</b> της <b>αμοξικιλίνης</b> .
43	Εργαστηριακές μελέτες σε ζώα (αρουραίο, κουνέλι) δεν απέδειξαν <b>τερατογόνο, εμβρυοτοξικό ή μητρικοτοξικό αποτέλεσμα</b> της <b>αμοξικιλίνης</b> .
44	Κατά την διάρκεια <b>μελετών με ιψιδακλωπρίδη</b> και <b>μοξιδικτίνη</b> σε <b>κουνέλια</b> και <b>επίμνες</b> δεν παρατηρήθηκαν <b>ανεπιθύμητες ενέργειες εμβρυοτοξικότητας, τερατογένεσης ή τοξικά συμπτώματα στην αναπαραγωγή</b> .
45	Κατά την διάρκεια <b>μελετών με ιψιδακλωπρίδη</b> και <b>μοξιδικτίνη</b> σε <b>κουνέλια</b> και <b>επίμνες</b> δεν παρατηρήθηκαν <b>ανεπιθύμητες ενέργειες εμβρυοτοξικότητας, τερατογένεσης ή τοξικά συμπτώματα στην αναπαραγωγή</b> .
46	Κατά την διάρκεια <b>μελετών με ιψιδακλωπρίδη</b> και <b>μοξιδικτίνη</b> σε <b>κουνέλια</b> και <b>επίμνες</b> δεν παρατηρήθηκαν <b>ανεπιθύμητες ενέργειες εμβρυοτοξικότητας, τερατογένεσης ή τοξικά συμπτώματα στην αναπαραγωγή</b> .
47	Από τις <b>εργαστηριακές μελέτες</b> σε <b>αρουραίους</b> και <b>κουνέλια</b> δεν διαπιστώθηκαν <b>ενδείξεις τερατογένεσης, εμβρυοτοξικότητας ή τοξικότητας στη μητέρα</b> .
48	Από τις <b>εργαστηριακές μελέτες</b> σε <b>αρουραίους</b> και <b>κουνέλια</b> δεν διαπιστώθηκαν <b>ενδείξεις τερατογένεσης, εμβρυοτοξικότητας ή τοξικότητας στη μητέρα</b> .
49	Εργαστηριακές μελέτες σε <b>βοοειδή</b> , δεν απέδειξαν την <b>ύπαρξη τερατογόνου, εμβρυοτοξικής ή μητρικοτοξικής δράσης</b> .
50	Εργαστηριακές μελέτες σε <b>ποντίκια</b> δεν έχουν παρουσιάσει <b>ενδείξεις τερατογένεσης, ή τοξικότητας προς το έμβρυο ή τη μητέρα</b> .
51	Από τις <b>εργαστηριακές μελέτες</b> με τη <b>μεταφλουμιζόνη</b> σε <b>αρουραίους ή/ και κουνέλια</b> δεν διαπιστώθηκαν <b>ενδείξεις τερατογένεσης, εμβρυοτοξικότητας ή τοξικότητας στη μητέρα</b> .
52	Από τις <b>εργαστηριακές μελέτες</b> με τη <b>μεταφλουμιζόνη</b> σε <b>αρουραίους ή/ και κουνέλια</b> δεν διαπιστώθηκαν <b>ενδείξεις τερατογένεσης, εμβρυοτοξικότητας ή τοξικότητας στη μητέρα</b> .
53	Η <b>συστηματική απορρόφηση</b> της <b>hydrocortisone aceponate</b> είναι <b>αμελητέα</b> και έτσι δεν υπάρχουν <b>ενδείξεις τερατογένεσης, εμβρυοτοξικότητας και τοξικότητας στην μητέρα εφόσον το προϊόν χρησιμοποιείται στη συνιστώμενη δόση</b> .
54	Ιδιαίτερες <b>προφυλάξεις</b> που πρέπει να λαμβάνονται από το άτομο που χορηγεί το <b>φαρμακευτικό προϊόν</b> σε <b>ζώα</b>
	Η <b>συστηματική απορρόφηση αμελητέας ποσότητας υδροκορτιζόνης ακεπονάτης</b> κενταμικίνης βενζόλης και κουνιζόλης νιτρικής είναι απίθανο να προκαλέσει <b>τερατογένεση ή να</b>

# Παράδειγμα 3

## Maculopathy (4 εμφανίσεις)

In the treatment of hydatid disease, events reported in individual patients included pancreatitis and ocular maculopathy.

Search Term  Words  Case Show Nth Entry 1 Search Corpus  english\_emea  greek\_emea

maculopathy Start Context Size 20 words

Sort 1: CEN Sort 2: 1R Sort 3: 2R Sort Page Size All entries

Target: english\_emea Hits: 4 Font Size

Line	KWIC
1	Maculopathy Retinal toxicity Diplopia Lens opacity Visual impairment Vision blurred
2	Early cataract, maculopathy
3	Early cataract, maculopathy
4	Early cataract, maculopathy

Line	Reference
1	Κηλιδιοπάθεια Τοξική βλάβη στον αμφιβληστροειδή Διπλωπία Θολερότητα φακού Ανωμαλία στην όραση Θαμπή όραση
2	Πρώιμος καταρράκτης, ωχροπάθεια
3	Πρώιμος καταρράκτης, ωχροπάθεια
4	Πρώιμος καταρράκτης, ωχροπάθεια

# Άλλες χρήσεις του AntPConc

- Ταυτόχρονη αναζήτηση σε περισσότερες από δύο γλώσσες (π.χ. έκφραση, όρος)
- Ταυτόχρονη αναζήτηση σε κείμενο-πηγή και περισσότερες από μία μεταφράσεις του ίδιου κειμένου-πηγή

# Πλεονεκτήματα για τον Σπουδαστή

- Μαθαίνει τη χρησιμότητα των ΗΣΚ
- Συνειδητοποιεί με άμεσο τρόπο τον μεγάλο όγκο ελεύθερου υλικού και μαθαίνει να το διαχειρίζεται
- Εξοικειώνεται με εργαλείο γλωσσικής επεξεργασίας → δεξιότητα απαραίτητη στο μεταφραστή
- Ερευνά, ανακαλύπτει κι επιλέγει μαζί με τον διδάσκοντα

# Βιβλιογραφία

- Anthony, L. (2014). AntPConc (Version 1.1.0) [Computer Software]. Tokyo, Japan: Waseda University. Available from <http://www.laurenceanthony.net>
- Johns, T. 1991. Should you be persuaded - Two examples of data-driven learning materials. University of Birmingham English Language Research Journal 4: 1-16
- Tiedemann, J. 2009. News from OPUS - A Collection of Multilingual Parallel Corpora with Tools and Interfaces. In N. Nicolov and K. Bontcheva and G. Angelova and R. Mitkov (eds.) Recent Advances in Natural Language Processing (vol V), pages 237-248, Amsterdam/Philadelphia: John Benjamins



Σας ευχαριστούμε πολύ  
για την προσοχή σας